



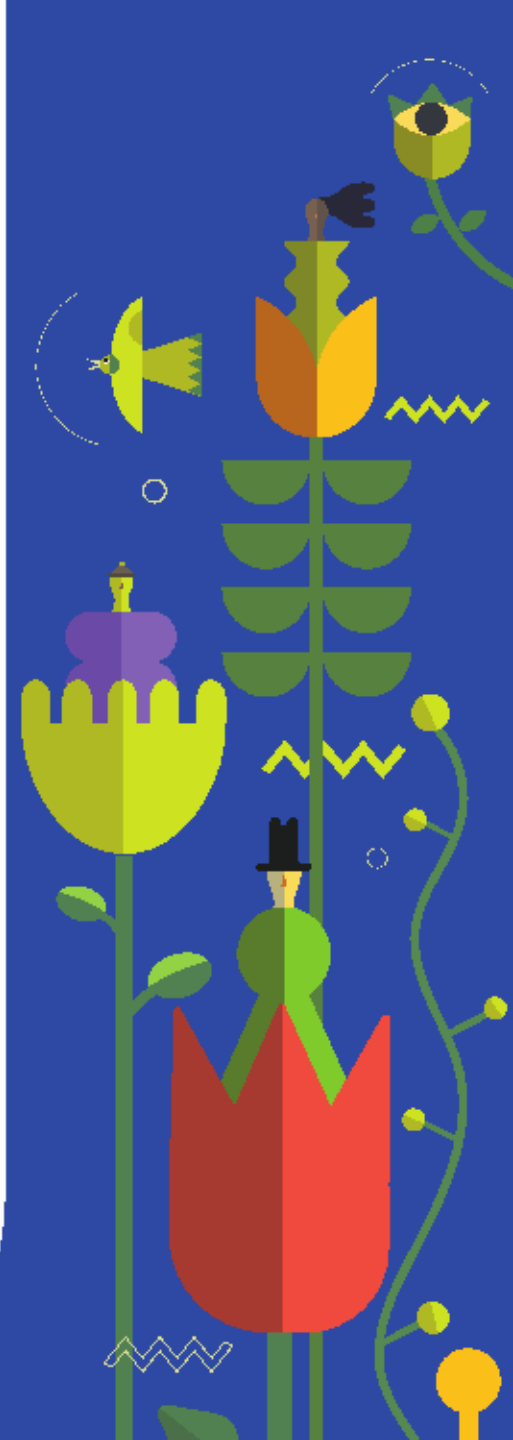
PON
INCLUSIONE

M
MINISTERO DEL LAVORO
E DELLE POLITICHE SOCIALI

EVENTO ANNUALE
PON INCLUSIONE 2014-2020

L'Innovazione Sociale negli interventi del PON Inclusione 2014-2020

Ismeri Europa
Carlo Miccadei





Obiettivi e strumenti d'indagine

- I) Gli effetti dei finanziamenti PON Inclusion 2014-2020
- II) Le strategie adottate dagli Ambiti Territoriali Sociali e dagli altri Beneficiari nel mettere in pratica le azioni innovative

- 3 Webinar tra il **1° e il 3 agosto 2023** con i Beneficiari per condividere una definizione di innovazione sociale

- Questionario sottoposto in **modalità CAWI** (Computer Assisted Web Interview) tra il 29 Settembre e il 4 Ottobre 2023

- **Risposte** considerate valide sono **274**



Giudizio sul contributo del PON Inclusione all'azione innovativa

	Per niente	Poco	Abbastanza	Molto
Regioni meno sviluppate	11%	14%	57,5%	17,5%
Regioni in transizione	8%	8%	69%	15%
Regioni più sviluppate	5%	17%	70%	8%
Risposte valide per l'analisi: 274				

La maggior parte degli Ambiti Territoriali ritiene di aver prodotto innovazione sociale.

Tuttavia, l'11% degli Ambiti Territoriali in regioni meno sviluppate ritiene di non aver prodotto alcuna innovazione sociale, a fronte dell'8% delle regioni in transizione e del 5% delle regioni più sviluppate



Tra chi ritiene che grazie ai finanziamenti del PON Inclusione abbia potuto produrre «molta» innovazione sociale:

«Il servizio sociale è stato finalmente conosciuto come "servizio per il cittadino". Prima del PON Inclusione nei nostri territori era inesistente. L'innovazione estesa non solo al servizio sociale ma come risposta multiprofessionale al bisogno del cittadino. Il lavoro di equipe è risultato vincente»

Ma anche chi non ha prodotto innovazione sociale dà comunque un giudizio positivo in termini di impatto sull'organizzazione del lavoro e sulle azioni per i cittadini:

«Si è preferito intervenire in maniera tradizionale, raggiungendo comunque buoni risultati in termini di inclusione dei nuclei poveri [...]»

«Le azioni innovative non sono state introdotte perché si è ritenuto rafforzare l'organico per una presa in carico più puntuale»



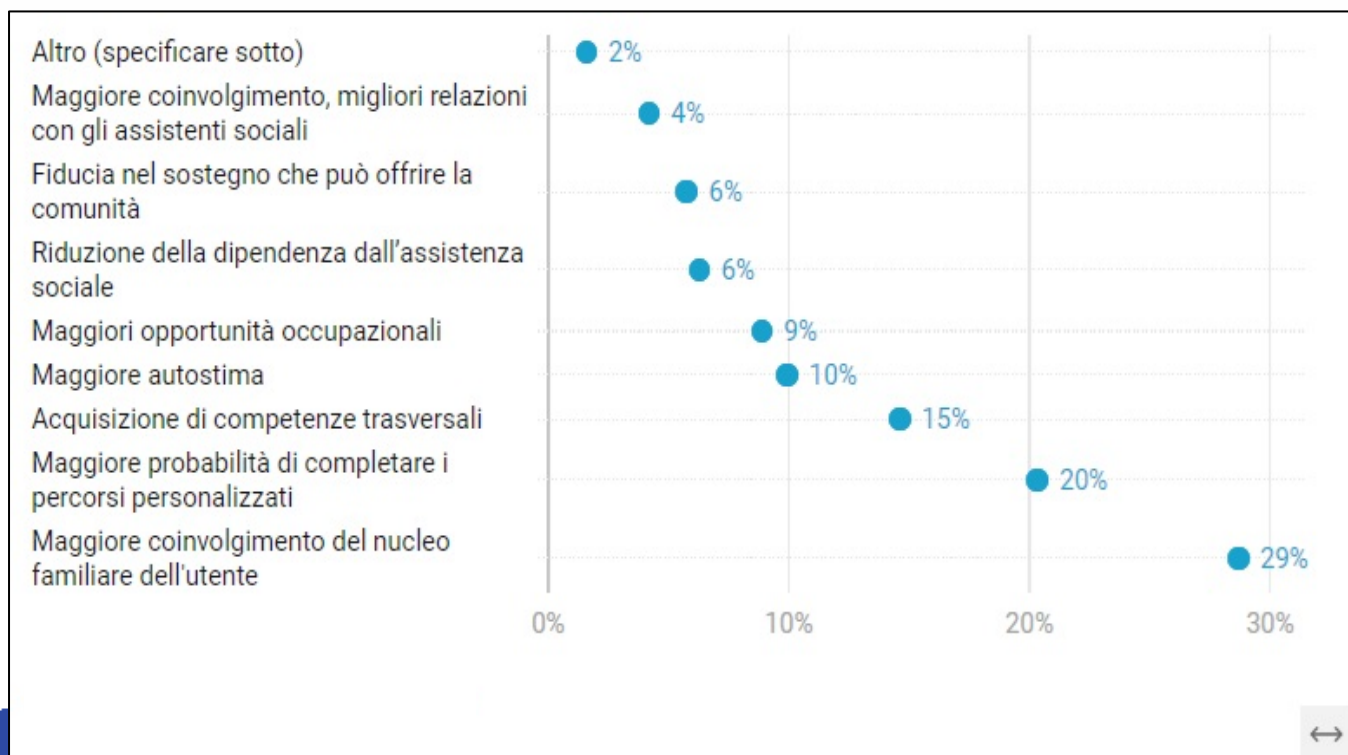
Ambiti d'innovazione

	Contrasto alla povertà	Formazione e inserimento lavorativo	Housing	Innovazione nei processi	Altro
Regioni meno sviluppate	2%	33%	4%	33%	28%
Regioni in transizione	17%	22%	11%	44,5%	5,5%
Regioni più sviluppate	6%	19%	9%	46%	20%
Risposte valide	188				

Le azioni innovative si sono concentrate soprattutto in quattro ambiti: contrasto alla povertà; formazione e inserimento; housing (in particolare progetti legati all'housing first e all'housing led); innovazione nei processi



Risultati dell'azione innovativa



Tra i risultati dell'azione innovativa, gli Ambiti Territoriali individuano come particolarmente rilevanti:

- un maggior coinvolgimento del nucleo familiare dell'utente (29%),
- una maggiore probabilità di completare i percorsi personalizzati (20%);
- l'acquisizione di competenze trasversali (15%)



Azione innovativa: uso efficiente risorse

	Per niente	Poco	Abbastanza	Molto
Regioni meno sviluppate	-	3,6%	63,6%	32,7%
Regioni in transizione	-	-	61,1%	38,9%
Regioni più sviluppate	-	6,7%	63%	30,2%
Risposte Valide 192				

Azione innovativa: sostenibilità

	Per niente	Poco	Abbastanza	Molto
Regioni meno sviluppate	1,8%	7,3%	49,1%	41,8%
Regioni in transizione	-	-	52,6%	47,4%
Regioni più sviluppate	-	8,4%	56,3%	35,3%

Risposte Valide 193

Efficienza dell'azione di innovazione sociale

Gli Ambiti Territoriali ritengono che implementare azioni per l'innovazione sociale sia un uso efficiente delle risorse a disposizione e che l'azione intrapresa sia finanziariamente sostenibile nel lungo periodo.

Va tuttavia sottolineato che gli Ambiti Territoriali in regioni meno sviluppate sono gli unici (e in bassissima percentuale) a ritenere che le azioni innovative non siano sostenibili in futuro.



Il ruolo degli strumenti di attuazione del PON Inclusionione

Gli avvisi del PON Inclusionione hanno rappresentato per la sperimentazione di azioni innovative:

	Perc.
Decisamente un ostacolo	1%
Abbastanza un ostacolo	13%
Abbastanza uno stimolo	64%
Decisamente uno stimolo	22%

Risposte valide 207

Gli avvisi del PON Inclusionione sono stati considerati uno stimolo dalla maggior parte degli Ambiti Territoriali (86% delle risposte)



Caratteristiche innovative delle prassi innovative di Sesto San Giovanni e Ragusa

